

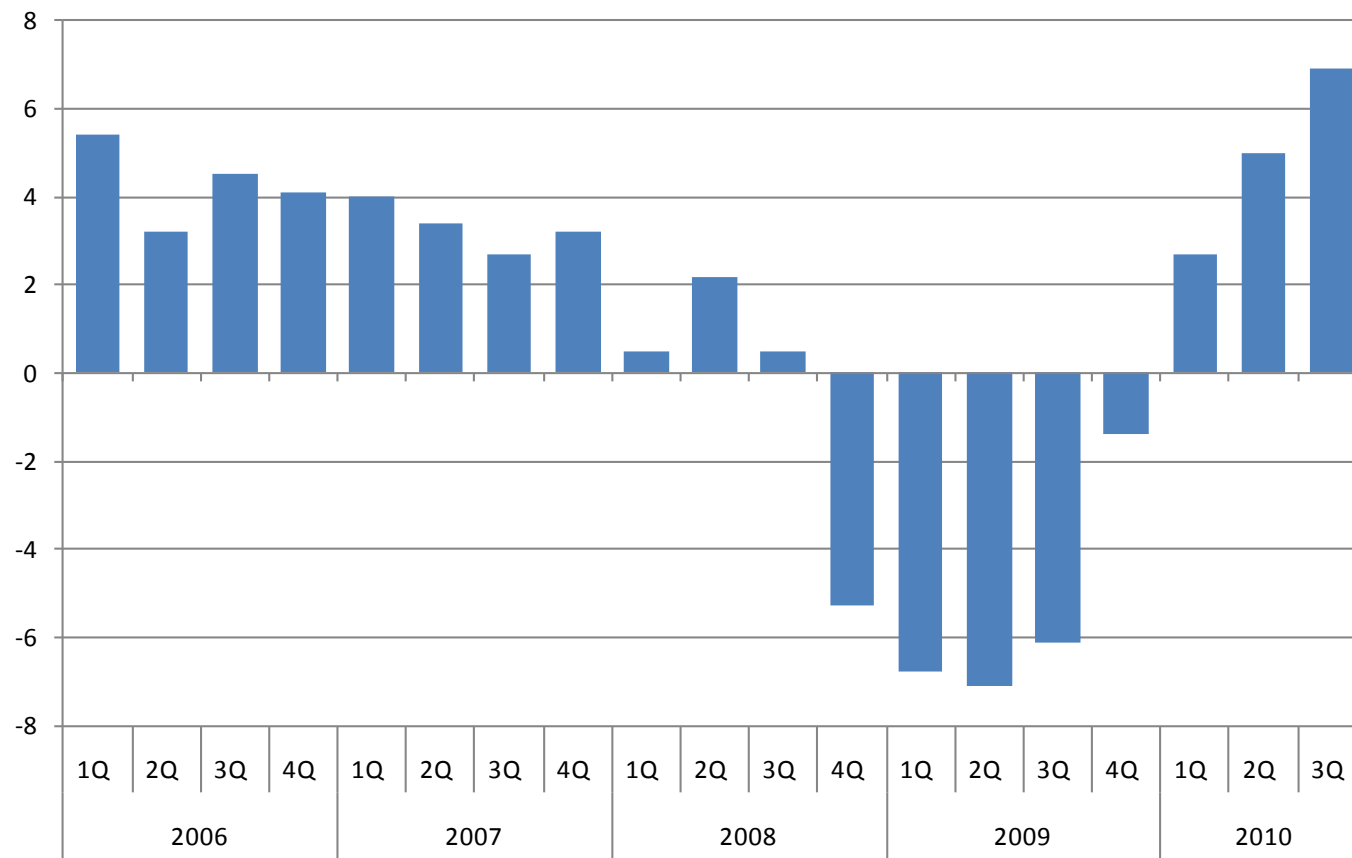
Udvikling i svensk økonomi

	2009	2010E	2011E	2012E
BNP %, sæsonkorrigeret	-5,2	5,3	3,8	3,3
Beskæftigelse %	-2,3	1,1	1,6	0,8
Inflation %	-0,3	1,3	2,2	2,2

Faktiske og forventede tal for svensk økonomi.

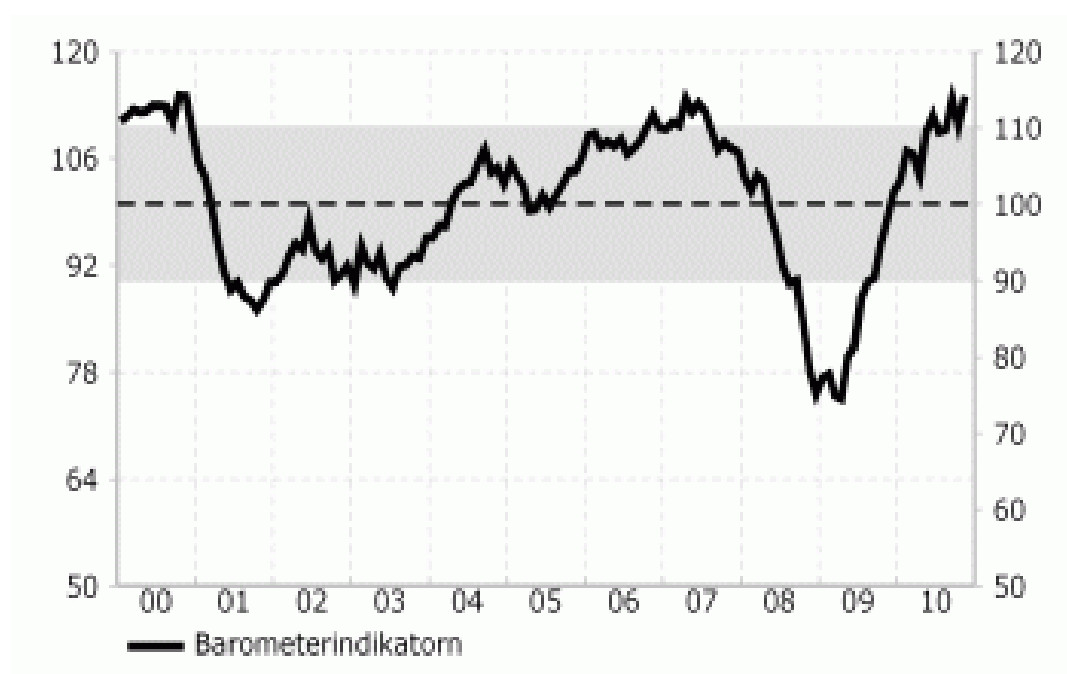
Kilde: Konjunkturinstitutet (www.konj.se)

BNP – vækst i %



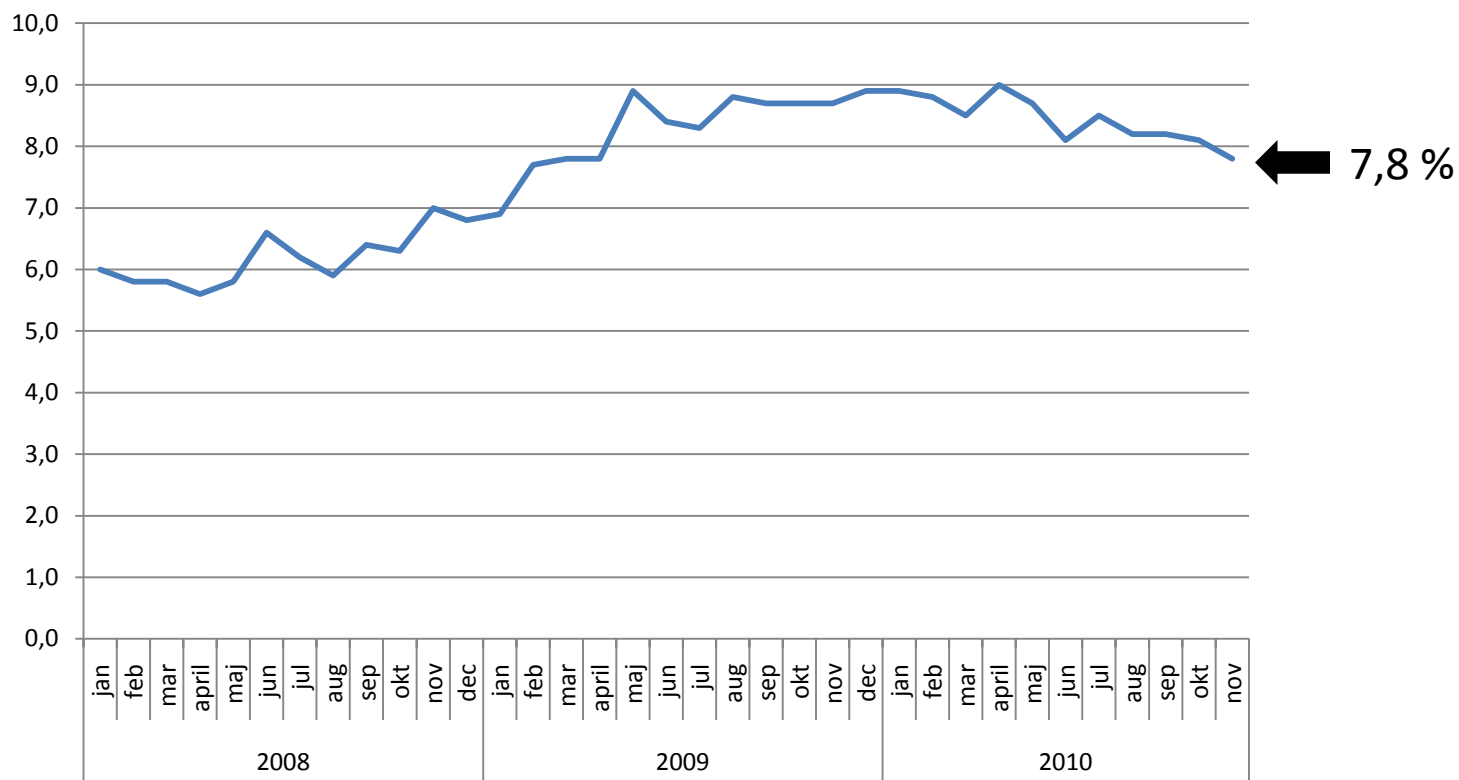
Konjunkturbarometer for erhvervsliv og forbrug

December 2010



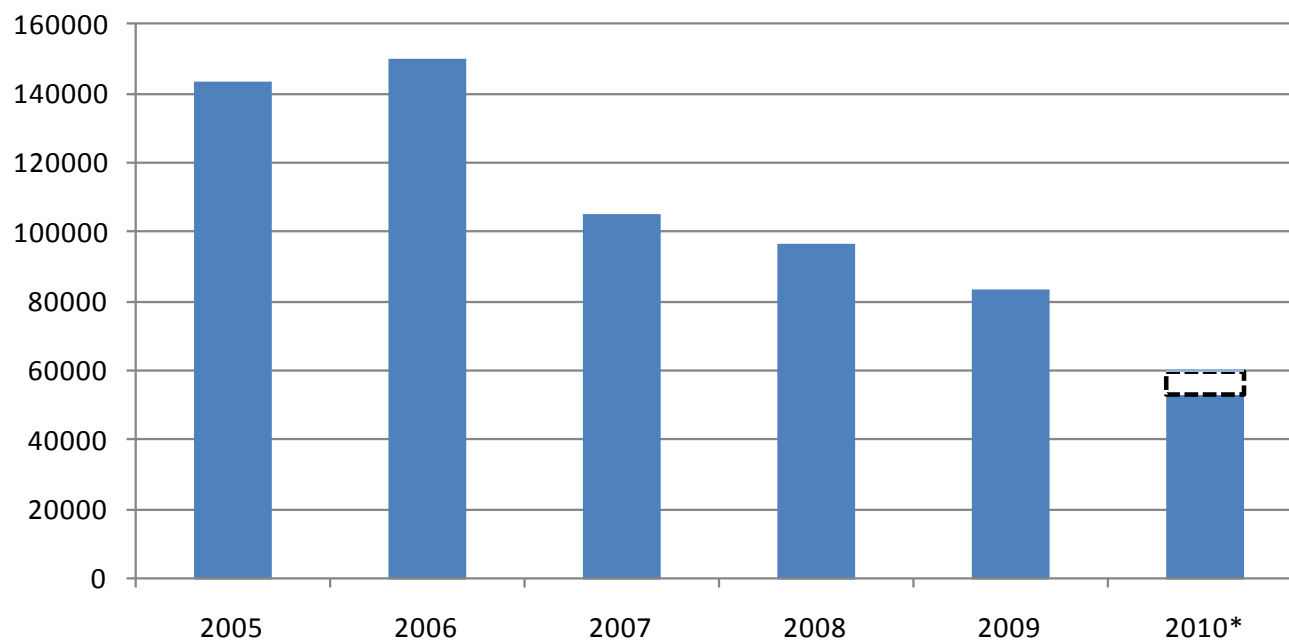
Konjunkturbarometeret steg næsten fire point mellem oktober og november 2010, og indikatoren er således igen i takt med efteråret 2000 og foråret 2007. Alle økonomiske sektorer bidrog positivt til barometerindikatorens udvikling. Tillidsindikatorerne for bygge- og anlægsvirksomhed og den private servicesektor steg betydeligt med 10 og 15 enheder, mens indikatorerne for produktion og detailhandel steg mere beskedent med tre og to enheder.

Arbejdsløshedsprocent (sæsonkorrigeret)



Antallet af arbejdsløse er i november 2010 på 390.000 personer (sæsonkorrigerede data), dette giver en ledighedsprocent på 7,8.

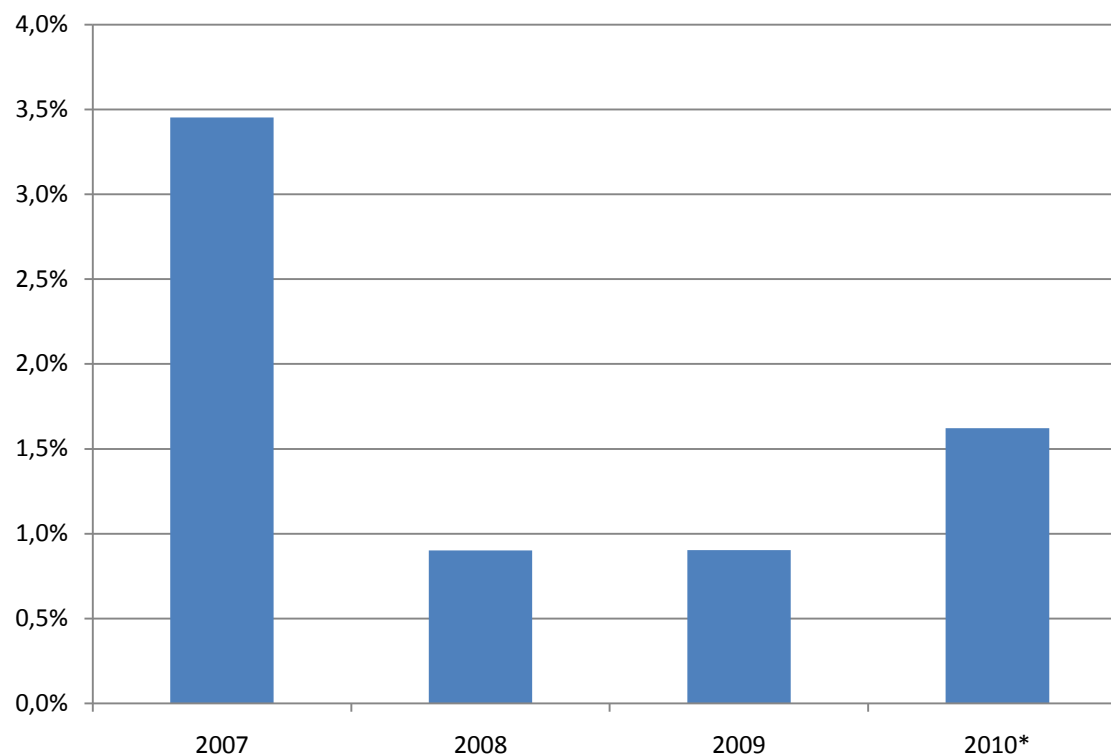
Handelsbalance – SEKm



Eksporten af varer steg i 3. kvartal 2010 med hele 16,6% (værdi i faste priser) sammenlignet med 3. kvartal 2009, mens importen steg med 19,2%. Det stærke opsving kan ses i lyset af det lave niveau af handel i 3. kvartal 2009 på grund af den dengang dårlige økonomiske situation.

* Tal for 2010 er til og med oktober, november og december er estimerede.

Forbrugerprisindex – stigning i %



* 2010-tal udgør stigning frem til og med november 2010